



UNIDAD 3: CONCIENCIACIÓN SOBRE DESASTRES FORESTALES Y SUPERVIVENCIA EN LA NATURALEZA

MÓDULO DE CAPACITACIÓN 14: Desmintiendo mitos y desinformación sobre desastres forestales

Autor: [Von Hope / VETREADY Project Partnership]

Número de proyecto: 2024-1-ES01-KA220-VET-000257287



Co-funded by
the European Union



Objetivo del módulo de formación

Objetivo general: Capacitar a los alumnos para reconocer, cuestionar y corregir mitos e información errónea relacionados con los desastres forestales, fomentando el pensamiento crítico y la comunicación responsable durante situaciones de crisis.

Duración del módulo de formación: 2,6 horas académicas

Método de evaluación: Cuestionario de opción múltiple tras completar el módulo de formación.

Grupos destinatarios: Estudiantes de FP, estudiantes de FP de grado medio, estudiantes de la diáspora, educadores de FP y FP de grado medio

Reconocimiento a los estudiantes:

Certificado de finalización (programa de formación no formal)

Reconocimiento a los educadores:

Certificado de Desarrollo de Competencias Profesionales

Competencia transversal específica de las ESCO en la categoría T3.2: Adoptar un enfoque proactivo

Resultados de aprendizaje del módulo de capacitación

Conocimiento

1. Comprender las causas y los impactos clave de los desastres forestales.
2. Reconocer los mitos y la desinformación comunes que se propagan durante las emergencias forestales.
3. Explique cómo la información precisa contribuye a la seguridad de la comunidad y a la resiliencia ambiental.

Habilidades

Identificar patrones de desinformación y aplicar técnicas de verificación utilizando fuentes confiables.

Comunicar mensajes claros y objetivos durante los desastres forestales.
Colaborar con compañeros y comunidades para promover acciones informadas y responsables.

Estas competencias se relacionan directamente con las competencias transversales ESCO T3.2: Adoptar un enfoque proactivo

- asumir la responsabilidad
- tomar decisiones
- mostrar determinación

Introducción: ¿Qué es la desinformación sobre los desastres forestales?

Los desastres forestales, como los incendios forestales, los episodios de deforestación y la erosión posterior al fuego, suelen estar rodeados de mitos y afirmaciones engañosas.

Este módulo ayuda a los alumnos a comprender cómo se propaga la desinformación, por qué es perjudicial y cómo los ciudadanos informados pueden ayudar a prevenir el pánico, los daños ambientales y las respuestas inseguras.

Conceptos clave y terminología

- Desastre forestal: Cualquier evento catastrófico que afecte a los ecosistemas forestales, como incendios forestales, tormentas o brotes de plagas.
- Desinformación: Información falsa o inexacta compartida sin intención de engañar.
- Desinformación: Información falsa creada deliberadamente para engañar o manipular.
- Resiliencia: La capacidad de las comunidades y los ecosistemas para recuperarse de los desastres.
- Comunicación de riesgos: El proceso de compartir información precisa y oportuna para reducir los daños durante las emergencias.
- Desmitificar: El acto de identificar y corregir creencias falsas con evidencia verificada.

Comprender la importancia

- Los desastres forestales están aumentando en frecuencia e intensidad en todo el mundo.
- Según el Servicio de Gestión de Emergencias de Copérnico, en 2024 se quemaron más de 500.000 hectáreas de bosque.
- La desinformación, como las falsas alertas de evacuación o las teorías conspirativas, se propaga rápidamente en línea.
- El Mecanismo de Protección Civil de la UE subraya la importancia de una comunicación precisa y de la preparación ciudadana.
- Esta formación se alinea con el Pacto Verde Europeo y la Estrategia de la UE sobre Adaptación al Cambio Climático, promoviendo la resiliencia y una gestión ambiental informada.

Por qué este módulo de capacitación es importante

- Los desastres forestales afectan a todos, desde las comunidades rurales hasta los ciudadanos urbanos que respiran aire lleno de humo.

La desinformación puede provocar pánico, desconfianza y comportamientos de riesgo.

Al aprender a verificar la información, los ciudadanos adquieren el poder de protegerse a sí mismos, a los demás y al medio ambiente.

- *“La información fiable salva vidas; los rumores pueden costarlas.”*

Desastres naturales en el contexto de la disipación de mitos y desinformación sobre desastres forestales

- Los desastres forestales están estrechamente vinculados a otros desastres naturales como sequías, olas de calor y tormentas.

Estos acontecimientos interconectados amplifican los riesgos y a menudo dan lugar a desinformación superpuesta, lo que hace que el pensamiento crítico sea esencial en la preparación y respuesta ante desastres.

Incendios forestales

Por qué importa este tipo de desastre

- Los incendios forestales se encuentran entre los desastres forestales más frecuentes y destructivos en toda Europa. Pueden originarse de forma natural por rayos o calor extremo, o por negligencia humana, como fogatas desatendidas, colillas de cigarrillos o quemas ilegales.

Sin embargo, la desinformación durante los incendios forestales se propaga más rápido que las propias llamas: los rumores en las redes sociales sobre “incendios intencionales”, “encubrimientos gubernamentales” o “agentes químicos contra incendios” pueden generar confusión, miedo y desconfianza entre los ciudadanos.

- Cuando se producen incendios forestales, las barreras de comunicación pueden dificultar el acceso a información precisa. Las instrucciones de evacuación contradictorias o los mapas de incendios no oficiales en línea pueden confundir a la población.

También circulan ampliamente imágenes falsas y vídeos manipulados, a menudo compartidos con buenas intenciones, pero que conducen al caos o a decisiones inseguras.

- Durante los incendios forestales del Mediterráneo de 2023, circularon en las redes sociales imágenes satelitales falsas y mapas de viento incorrectos, lo que provocó evacuaciones innecesarias y una mala asignación de recursos.
- En la comunicación de crisis, la precisión salva vidas: verificar la información antes de compartirla puede reducir la confusión y apoyar a los profesionales que responden a las crisis.

Incendios forestales

Mitos y desinformación

- Mito: “La mayoría de los incendios forestales son provocados por pirómanos”.
Hecho: La mayoría son consecuencia de la actividad humana accidental o de condiciones de calor y sequía provocadas por el clima (datos de Protección Civil de la UE).
- Mito: “Todos los bosques quemados quedan completamente destruidos y no pueden recuperarse”.
Hecho: Muchos ecosistemas forestales son naturalmente resilientes; una gestión adecuada puede acelerar su recuperación.

Comprender las verdaderas causas y los impactos de los incendios forestales ayuda a prevenir el pánico y promueve una respuesta informada y coordinada.

Inundaciones y erosión posterior a incendios

Cuando el agua sigue al fuego

- Por qué importa este tipo de desastre
- Tras grandes incendios forestales, el suelo pierde su capacidad de absorber agua de lluvia, lo que provoca inundaciones repentinas, deslizamientos de tierra y una grave erosión. Estos desastres secundarios suelen afectar a comunidades que aún se están recuperando de los daños causados por el fuego.
- Lamentablemente, los consejos de recuperación falsos —como “replantar los árboles inmediatamente” o “limpiar todos los escombros para restaurar el suelo”— pueden hacer más daño que bien.

Inundaciones y erosión posterior a incendios

Mitos y desinformación

- Mito: “Las fuertes lluvias después de los incendios siempre son buenas para el bosque”.

Hecho: Las lluvias intensas pueden arrastrar los suelos ricos en nutrientes, retrasando su recuperación.

- Mito: “Solo las autoridades locales pueden prevenir las inundaciones”.

Hecho: Las acciones a nivel comunitario, como el mantenimiento de la vegetación y evitar la construcción en laderas, son esenciales para la resiliencia.

Comprender la hidrología posterior a un incendio ayuda a las comunidades a reconstruirse de forma segura y sostenible, guiándose por la ciencia en lugar de por soluciones rápidas o afirmaciones en las redes sociales.

Daños por tormentas y viento

Cuando los bosques se enfrentan a condiciones climáticas extremas

Por qué importa este tipo de desastre

- Las tormentas severas, los huracanes o los rayos pueden causar una destrucción masiva de los bosques en cuestión de horas. A menudo, esto conlleva la caída de árboles, daños en la infraestructura y fallas en las líneas eléctricas.

La desinformación posterior a las tormentas —como “corten todos los árboles caídos inmediatamente” o “el bosque nunca se recuperará”— puede desorientar las acciones de recuperación.

Daños por tormentas y viento

Mitos y desinformación

- Mito: “Los incendios provocados por rayos son raros”.

Dato: Los rayos son responsables de entre el 10 y el 15 % de los incendios forestales en Europa, especialmente en zonas montañosas.

- Mito: “Todos los árboles dañados deben ser retirados rápidamente.”

Hecho: Dejar algunos troncos caídos favorece la regeneración natural y la biodiversidad.

La información precisa sobre la recuperación tras una tormenta fomenta la restauración ecológica y la resiliencia de la comunidad, reduciendo los daños causados por reacciones emocionales o desinformadas.

Haz una pausa y reflexiona.

iiiCorriendo hacia las llamas!!!

- Un enorme **incendio forestal** se ha desatado cerca de una zona poblada. A medida que las imágenes y los vídeos se difunden rápidamente en las redes sociales, las cuentas influyentes y las páginas de la comunidad publican mensajes urgentes como:
- ¡Todos deben ayudar! ¡Lleven comida, agua y suministros a la zona del incendio inmediatamente!
- En cuestión de horas, cientos de ciudadanos llenan sus coches con donaciones y se dirigen a toda prisa hacia la zona afectada.

Las carreteras se congestionan, bloqueando el paso de camiones de bomberos, equipos de emergencia y convoyes de evacuación.

Los almacenes abarrotan de artículos innecesarios mientras los bomberos esperan la llegada de equipos retrasados.

- Las buenas intenciones de los ciudadanos se convierten en un caos logístico. Las rutas de emergencia están congestionadas por vehículos particulares. Los suministros duplicados e innecesarios generan confusión y desperdicio.

¿Qué harías si vieras publicaciones como esta en tu feed?

¿Cómo se puede verificar si las autoridades oficiales están solicitando ayuda pública o acceso a la carretera?

Haz una pausa y reflexiona.

¡Ayudando de la manera correcta!

- En caso de un gran incendio forestal, siga siempre los canales oficiales de coordinación de emergencias antes de actuar.
- Espere a recibir solicitudes verificadas de ayuda o voluntarios de autoridades como Protección Civil, Bomberos o Cruz Roja.
- Contribuya a través de puntos de recogida organizados o sistemas de donación digital en lugar de desplazarse a la zona del incendio.
- Los atascos de tráfico retrasan a los vehículos de emergencia, poniendo en riesgo vidas y propiedades.
- Los centros logísticos se ven desbordados por artículos de ayuda duplicados e inadecuados (por ejemplo, alimentos perecederos, donaciones aleatorias).
- Los voluntarios sin formación pueden poner en peligro su propia seguridad o la de los demás en condiciones peligrosas.
- Mecanismo de Protección Civil de la UE: Los ciudadanos solo deben apoyar la respuesta a las emergencias bajo una gestión coordinada.
- Servicios Nacionales de Bomberos y Rescate: Fomentar la disciplina informativa: compartir hechos, no miedos. La información verificada ahorra tiempo, vidas y recursos; confíe en la coordinación en lugar del impulso.

Desastres tecnológicos/industriales en el contexto de la disipación de mitos y desinformación sobre desastres forestales

- Los desastres forestales pueden verse agravados por accidentes industriales como fugas químicas, explosiones o fallos en la infraestructura energética.

Estas situaciones suelen dar lugar a denuncias falsas que pueden retrasar una respuesta coordinada.

Fallas en las líneas eléctricas

Por qué sucede

- Las fallas en las líneas eléctricas pueden ocurrir debido a condiciones climáticas extremas (rayos, tormentas de viento u olas de calor), mantenimiento deficiente o infraestructura obsoleta. Cuando los cables eléctricos tocan vegetación seca, las chispas pueden provocar incendios forestales de gran magnitud.

Fallas en las líneas eléctricas

Mitos y desinformación

- Mito: “Todos los incendios forestales causados por líneas eléctricas son intencionales o forman parte de operaciones de encubrimiento”.
- Lo cierto es que las investigaciones demuestran que la mayoría de los incidentes se deben a fallos técnicos o condiciones naturales, no a actos deliberados. Las inspecciones periódicas y la limpieza de la vegetación reducen significativamente estos riesgos.

Comprender las causas reales ayuda a las comunidades a centrarse en la prevención y la seguridad de las infraestructuras en lugar de en las culpas y los rumores.

Explosiones industriales cerca de zonas forestales

Por qué sucede

- Las instalaciones industriales cercanas a los bosques —como plantas químicas, depósitos de combustible o fábricas— pueden sufrir explosiones debido a fallos en los equipos, errores humanos o altas temperaturas durante las olas de calor.

Explosiones industriales cerca de zonas forestales

Mitos y desinformación

- Mito: “Las autoridades ocultan la verdadera magnitud de las explosiones para proteger a las empresas”.

Es cierto: la mayoría de los países de la UE están obligados legalmente a informar sobre todos los accidentes industriales en virtud de la Directiva Seveso III, lo que garantiza la transparencia y la actualización de la información sobre seguridad pública.

Una comunicación precisa tras una explosión industrial genera confianza pública y apoya una respuesta de emergencia coordinada.

Accidentes de transporte (materiales peligrosos)

Por qué sucede

- El transporte de combustible, pesticidas o productos químicos industriales por carretera, ferrocarril o mar conlleva riesgos inherentes. Los accidentes pueden producirse por errores humanos, mantenimiento deficiente o condiciones meteorológicas extremas que afectan a la visibilidad y al control.

Accidentes de transporte (materiales peligrosos)

Mitos y desinformación

- Mito: “Los productos químicos peligrosos procedentes de accidentes se evaporan rápidamente y no representan un peligro duradero”.

Es cierto: muchas sustancias pueden persistir en el suelo y el agua, amenazando los ecosistemas locales y el suministro de agua potable durante años.

Seguir las directrices oficiales y evitar las zonas contaminadas después de un accidente es crucial para la seguridad ambiental y humana a largo plazo.

Haz una pausa y reflexiona.

!!!Desinformación industrial!!!

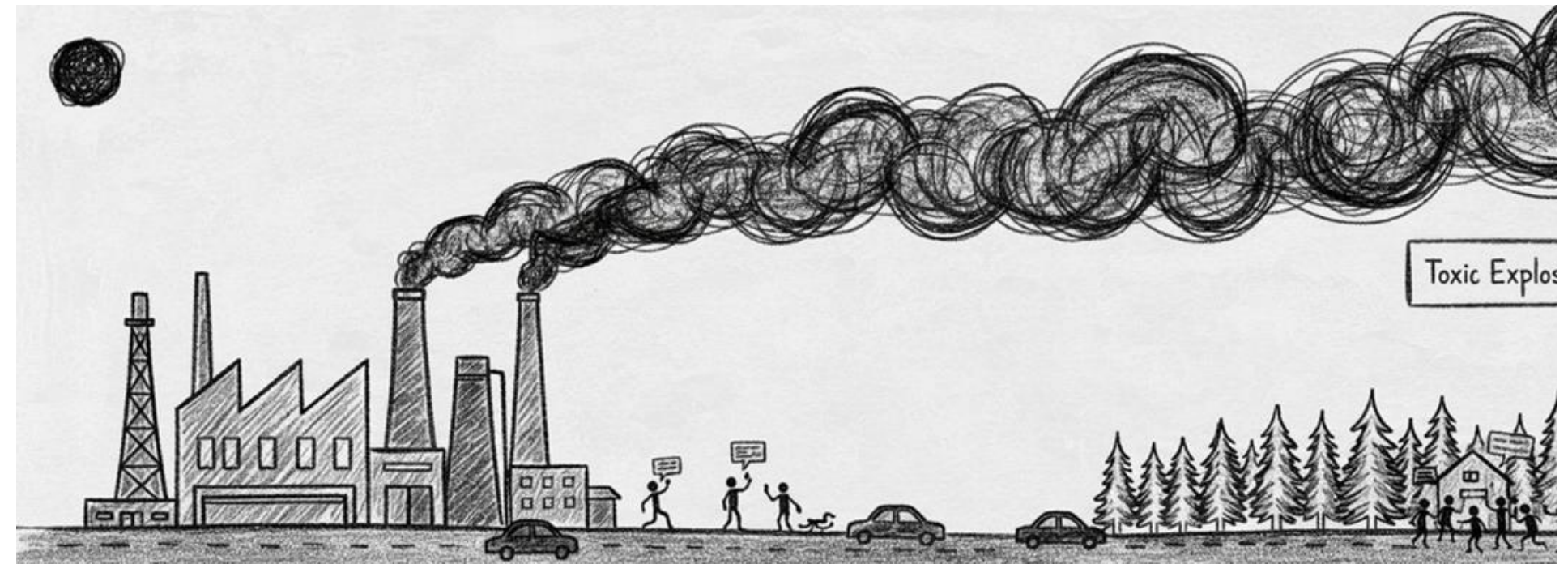


Figura 1. Ilustración de desinformación industrial

(Generado por IA a partir de gemini.google.com)

- A última hora de la tarde, una densa humareda se elevó desde una instalación industrial cerca de una zona boscosa. En cuestión de minutos, los vecinos comenzaron a publicar en redes sociales; algunos afirmaban que se había producido una explosión tóxica, otros decían que no era nada grave. La confusión se extendió rápidamente. Los padres se apresuraron a llevar a sus hijos a las escuelas, las carreteras se congestionaron y las comunidades cercanas empezaron a entrar en pánico. Mientras tanto, las autoridades seguían verificando el origen del problema y emitiendo comunicados oficiales.

¿Qué harías antes de compartir o comentar el incidente en línea?

¿Cómo se puede discernir qué información es fiable en una situación tan cambiante como esta?

- La desinformación industrial se propaga más rápido que los hechos; el pensamiento crítico y la verificación de fuentes son las mejores herramientas para prevenirla.

Haz una pausa y reflexiona.

¡Pausa, verifica, comparte responsablemente!

- Verifique la información utilizando múltiples fuentes oficiales, tales como:
- Páginas web nacionales o regionales de Protección Civil, comunicados de prensa de los Servicios de Bomberos y Rescate, agencias de noticias de confianza o canales de comunicación oficiales de la UE.
- Espere a recibir actualizaciones verificadas antes de compartir fotos, vídeos o afirmaciones.
- Anime a los demás a seguir las cuentas oficiales de emergencia para obtener información precisa.
- Organismos Nacionales de Respuesta ante Desastres: La disciplina digital es esencial para mantener la confianza pública y la eficiencia operativa.

Antes de hacer clic en “compartir”, verifique y luego difunda solo la verdad.

Desastres biológicos/relacionados con la salud: Desmitificando mitos y desinformación sobre el contexto de los desastres forestales

- Las crisis sanitarias, como las epidemias o los brotes transmitidos por vectores, pueden afectar gravemente a los bosques y las comunidades rurales.

La información falsa sobre la prevención o las causas puede agravar tanto los riesgos ecológicos como los humanos.

Enfermedades transmitidas por vectores (por ejemplo, brotes de garrapatas o mosquitos)

Enfermedades transmitidas por vectores y entornos forestales

Los bosques albergan numerosas especies portadoras de enfermedades como la enfermedad de Lyme (transmitida por garrapatas) o el virus del Nilo Occidental (transmitido por mosquitos). Los brotes pueden producirse tras cambios climáticos o perturbaciones forestales que alteran los patrones de la fauna silvestre.

- La desinformación puede afirmar que estas enfermedades son “de reciente creación” o “se propagan intencionalmente”.
- Algunos mitos en las redes sociales desalientan el uso de medidas de protección (repelentes, ropa).
- Los rumores basados en el miedo pueden provocar que la gente evite los bosques o que utilice pesticidas innecesariamente.

La información fiable y las conductas preventivas —como usar ropa protectora y revisarse para detectar garrapatas— son más eficaces que reaccionar ante los rumores.

Enfermedades transmitidas por vectores (por ejemplo, brotes de garrapatas o mosquitos)

Mitos y desinformación

- Los bosques albergan muchas especies, como garrapatas y mosquitos, que pueden transmitir enfermedades como la enfermedad de Lyme, el virus del Nilo Occidental o la encefalitis transmitida por garrapatas (TBE).
Los brotes suelen producirse tras cambios climáticos, inviernos más cálidos o perturbaciones forestales que alteran el movimiento de la fauna silvestre, no por acciones humanas deliberadas.

Mito: “Estas enfermedades son creadas por el hombre o liberadas intencionalmente para controlar a la población.”

Verdad: Las enfermedades transmitidas por vectores se producen de forma natural y han existido durante siglos.

Su propagación se ve influenciada principalmente por factores ecológicos —como el aumento de la temperatura, la humedad y la migración de la fauna silvestre— y no por la interferencia humana deliberada. (Centro Europeo para la Prevención y el Control de las Enfermedades (ECDC), OMS).

Mito: “No necesitas protección si solo estás al aire libre por poco tiempo; las garrapatas y los mosquitos no pueden picar tan rápido”.

Es cierto: las garrapatas pueden adherirse a la piel en cuestión de minutos, y algunas especies de mosquitos pican incluso a plena luz del día.

Usar mangas largas, aplicar repelentes con DEET o picaridina y revisarse el cuerpo después de realizar actividades al aire libre son métodos comprobados para reducir el riesgo de infección. (Directrices de la UE sobre actividades saludables al aire libre, Asesoramiento de salud pública de la Cruz Roja).

La desinformación se propaga más rápido que la prevención de infecciones; la concientización y la confianza en fuentes de salud verificadas son su mejor protección.

Emergencias relacionadas con la calidad del aire (Eventos de humo y contaminación)

Humo forestal y riesgos para la salud pública

- Los incendios forestales masivos producen humo tóxico que contiene partículas finas (PM2.5) y otros contaminantes que se propagan a grandes distancias.

Por qué es importante:

- Afirmaciones falsas como que “el humo de los bosques es natural e inofensivo” están muy extendidas.
- Los consejos engañosos (por ejemplo, “las toallas húmedas pueden sustituir a las mascarillas”) pueden aumentar los riesgos para la salud.
- Los grupos vulnerables —niños, ancianos y personas con enfermedades respiratorias— son los más afectados.

Siga las recomendaciones del ECDC y de la agencia nacional de salud sobre las alertas de calidad del aire, utilice mascarillas certificadas y evite las actividades al aire libre durante episodios de humo denso.

Emergencias relacionadas con la calidad del aire (Eventos de humo y contaminación)

Mitos y desinformación

- Los incendios forestales masivos liberan humo tóxico, monóxido de carbono y otros contaminantes nocivos.
- Pueden viajar largas distancias, afectando incluso a regiones alejadas del incendio original.
- Mito: “El humo de los bosques es natural, no puede ser perjudicial para la salud.”

Es cierto que, si bien el humo proviene de la combustión de materia orgánica, contiene partículas microscópicas que penetran profundamente en los pulmones y el torrente sanguíneo. La exposición puede desencadenar ataques de asma, problemas cardíacos y afecciones respiratorias a largo plazo, especialmente en niños, ancianos y personas con enfermedades crónicas. (Centro Europeo para la Prevención y el Control de las Enfermedades (ECDC), Directrices de la OMS sobre la calidad del aire).

- Mito: “Una toalla o paño húmedo sobre la cara te protege del humo”.

Es cierto: las toallas húmedas o las mascarillas de tela no filtran las partículas finas (PM2.5) y generan una falsa sensación de seguridad. Solo las mascarillas respiratorias certificadas (p. ej., FFP2 o N95) ofrecen una protección eficaz contra las partículas peligrosas. (Guía de calidad del aire de la Protección Civil de la UE y la Agencia Nacional de Salud).

No confíe en soluciones “naturales” o “caseras”; confíe en la orientación sanitaria verificada y en la protección certificada para mantenerse a salvo durante episodios de humo.

Enfermedades zoonóticas (transmisión de animales a humanos)

Riesgos zoonóticos y ecosistemas forestales

- Muchas enfermedades (por ejemplo, la gripe aviar, la rabia o el hantavirus) tienen su origen en la fauna silvestre y pueden transmitirse a los humanos a través del contacto cercano o la exposición ambiental.

Por qué es importante:

- Durante las crisis, la desinformación a menudo culpa a especies específicas (por ejemplo, murciélagos, jabalíes) sin pruebas.
- El miedo infundado puede provocar daños a las poblaciones de fauna silvestre y un desequilibrio ecológico.
- Una educación fiable ayuda a las comunidades a coexistir de forma segura con los animales del bosque.

Una comunicación equilibrada previene el pánico, protege la biodiversidad y promueve una interacción segura entre humanos y fauna silvestre.

Haz una pausa y reflexiona.

¡Humo sobre la ciudad!

- Es una tarde calurosa de verano y el denso humo de un incendio forestal cercano se extiende por la ciudad. Las redes sociales se llenan de publicaciones que afirman: «¡Las autoridades ocultan el verdadero peligro: el aire es tóxico!», «¡Usen toallas húmedas en lugar de mascarillas; los hospitales ya están saturados!». La gente empieza a correr a las farmacias, a comprar suministros innecesarios y a compartir mensajes alarmistas. Se ven vecinos preocupados en la calle, algunos incluso intentando huir en coche a pesar de las advertencias en las carreteras.

¿Qué harías en esta situación?

¿Compartirías la información de inmediato o consultarías primero las actualizaciones oficiales sobre salud y calidad del aire?

¿Cómo puede tu reacción ayudar a reducir la confusión y a mantener a los demás a salvo?

Haz una pausa y reflexiona.

¡Respondiendo con sensatez al humo de los incendios forestales!

En caso de humo denso procedente de un incendio forestal:

- Siga las actualizaciones oficiales sobre la calidad del aire de las agencias meteorológicas y sanitarias nacionales o del ECDC.
 - Permanezca en el interior con las ventanas y puertas cerradas cuando los niveles de humo sean altos.
 - Utilice mascarillas certificadas (FFP2/N95) si es necesario desplazarse al aire libre.
 - El uso de toallas húmedas o mascarillas de tela da una falsa sensación de seguridad; no bloquean las partículas tóxicas (PM2.5).
 - Abandonar la zona sin indicaciones puede empeorar la congestión del tráfico y obstaculizar las operaciones de emergencia.
 - Mecanismo de Protección Civil de la UE: Siga únicamente las alertas verificadas locales y de la UE sobre la calidad del aire.
 - Centro Europeo para la Prevención y el Control de las Enfermedades (ECDC): Utilice protección respiratoria certificada y limite el tiempo de exposición.
-
- En crisis que se desarrollan rápidamente, **las publicaciones emotivas se propagan más rápido que los hechos.**

Hacer una pausa para **verificar la información antes de reaccionar o compartirla** puede prevenir el pánico y proteger a su comunidad.

Acciones inspiradoras y modelos a seguir

Portugal (2023): Profesores locales lideraron una campaña estudiantil para desmentir mitos sobre incendios forestales, mejorando la preparación de la comunidad.

- Los profesores locales lideraron una campaña estudiantil para desmentir los mitos sobre los incendios forestales, mejorando la concienciación sobre la seguridad en las evacuaciones y la protección contra el humo en las escuelas rurales.
- Impacto: Mayor preparación y participación de la comunidad en el intercambio de información verificada. (Autoridad Nacional Portuguesa de Emergencias y Protección Civil (ANEPC) – Informe del Programa de Resiliencia Educativa, 2023).

GR Grecia (2022): Equipos de voluntarios verificaron las publicaciones en redes sociales durante los incendios forestales antes de volver a compartirlas, lo que ayudó a reducir el pánico y la desinformación.

- Se estableció un modelo de comunicación que posteriormente fue utilizado por los municipios locales para la mensajería de emergencia.

(Informe anual del Servicio Helénico de Bomberos sobre comunicación en caso de incendios forestales, 2022).

Más para explorar

- Recursos de aprendizaje adicionales
- Red de Conocimiento de Protección Civil de la UE – Directrices para la comunicación de riesgos.
- Servicio de Gestión de Emergencias de Copérnico – Monitoreo de incendios en tiempo real.
- Kit de herramientas de la UNDRR para desmentir mitos: materiales educativos sobre desinformación.
- Sistema Europeo de Información sobre Incendios Forestales (EFFIS) – Datos e informes.
- Campaña “Prepárate” de la Cruz Roja: Guías prácticas de comunicación.

Fuentes utilizadas para crear este módulo de formación

Servicio de Gestión de Emergencias de Copérnico

- Servicio de Gestión de Emergencias de Copernicus. (2024). [Título del conjunto de datos específico, por ejemplo, Datos del Sistema Europeo de Información sobre Incendios Forestales (EFFIS) sobre hectáreas quemadas]
- Información sobre salud pública y enfermedades del ECDC
- Centro Europeo para la Prevención y el Control de las Enfermedades (ECDC). (2023). [Título específico del informe, p. ej., Orientación sobre la calidad del aire y los riesgos para la salud durante los incendios forestales]. Estocolmo
- Centro Europeo para la Prevención y el Control de las Enfermedades (ECDC). [Título específico de la guía, p. ej., Información sobre enfermedades transmitidas por vectores en Europa]. Estocolmo

Mecanismo de Protección Civil de la Unión Europea (CPM de la UE)

- Unión Europea. (2024). [Título específico del informe, por ejemplo, Informe anual sobre el Mecanismo de Protección Civil de la UE] (Datos de protección civil de la UE).
- Unión Europea. [Título del documento de orientación específico, por ejemplo, Directrices sobre comunicación de riesgos]. Comisión Europea.

Servicio de Bomberos Helénico

- Servicio Helénico de Bomberos. (2022). Informe anual sobre comunicación de incendios forestales, 2022.

Cruz Roja/Media Luna Roja Internacional

- Cruz Roja. [Título específico de la publicación, p. ej., Materiales de la campaña "Prepárate" o Directrices de comunicación en caso de desastre]
- Aviso de salud pública de la Cruz Roja. [Título específico del aviso, por ejemplo, Medidas de protección contra garrapatas y mosquitos].

Autoridad Nacional Portuguesa de Emergencias y Protección Civil (ANEPC)

- Autoridad Nacional Portuguesa de Emergencias y Protección Civil (ANEPC). (2023). Informe del Programa de Resiliencia Educativa, 2023.

Oficina de las Naciones Unidas para la Reducción del Riesgo de Desastres (UNDRR)

- Oficina de las Naciones Unidas para la Reducción del Riesgo de Desastres (UNDRR). [Título específico del documento, por ejemplo, Kit de herramientas para desmentir mitos o Marco de desinformación].
- Organización Mundial de la Salud (OMS). [Título específico de la directriz, p. ej., Directrices sobre la calidad del aire]. Ginebra: OMS.

ASOCIACIÓN



<https://ied.eu/>



<https://denizli.afad.gov.tr/>



<https://neotalentway.com/>



<https://www.eva93.lv/>



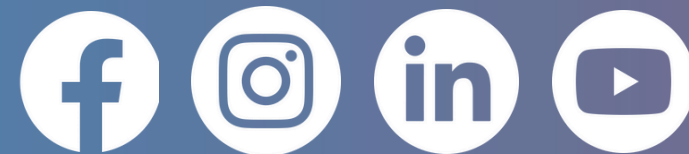
<https://ngo-nfe4y.com.ua/en>



<https://vonhope.is/>

**¡Diviértete con la UNIDAD 3 DE VET-READY: CONCIENCIACIÓN
SOBRE DESASTRES FORESTALES Y MÓDULO DE ENTRENAMIENTO
DE SUPERVIVENCIA EN LA NATURALEZA MÓDULO 14:
Desmintiendo mitos y desinformación sobre desastres forestales!**

SÍGANOS



<https://vetready.eu/>